

Moodle-kysely joulukuu 2019

Kyselyn lähetettiin kaikille vuoden aikana Moodleen kirjautuneille opettajille (n=n.7000), vastaajia 638 kappaletta.

Taustamuuttujat

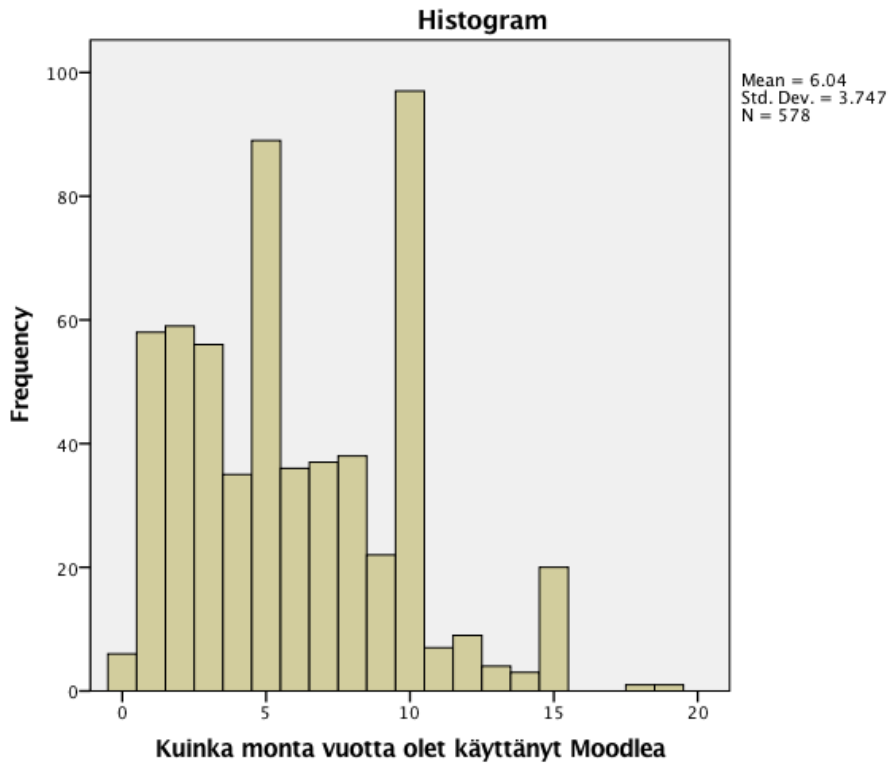
Tiedekunta/Yksikkö	Frequency	lkm	%
	Avoin yliopisto	14	2.2
	Bio- ja ympäristötieteellinen	80	12.5
	Eläinlääketieteellinen	24	3.8
	Farmasia	12	1.9
	Helsingin yliopiston kirjasto	3	.5
	Humanistinen	121	19.0
	Kasvatustieteellinen	51	8.0
	Keskushallinto	1	.2
	Kielikeskus	21	3.3
	Lääketieteellinen	66	10.3
	Maatalous-metsätieteellinen	39	6.1
	Matemaattis-luonnontieteellinen	87	13.6
	Muu	14	2.2
	Oikeustieteellinen	12	1.9
	Svenska social- och kommunalhögskolan	8	1.3
	Teologinen	20	3.1
	Tiedekuntiin kuulumattomat laitokset	7	1.1
	Tutkijakoulut ja tohtoriohjelmat	3	.5
	Valtiotieteellinen	55	8.6
	Total	638	100.0

Positioni on:	Frequency	lkm	%
Valid	Apulaisprofessori	17	2.7
	Koulutussuunnittelija/koordinaattori	9	1.4
	Muu, tarkenna:	70	11.0
	Opetusavustaja	17	2.7
	Osa-aikainen tuntiopettaja	71	11.1
	Postdoc-tutkija	73	11.4
	Professori	87	13.6
	Tohtorikoulutettava	44	6.9
	Yliopisto-opettaja	37	5.8
	Yliopistonlehtori/kliininen opettaja	213	33.4
	Total	638	100.0

Opetuskokemus			
	vuotta	lkm	%

Valid	<1	74	11.6
	1-3	89	13.9
	3-10	151	23.7
	10<	324	50.8
	Total	638	100.0

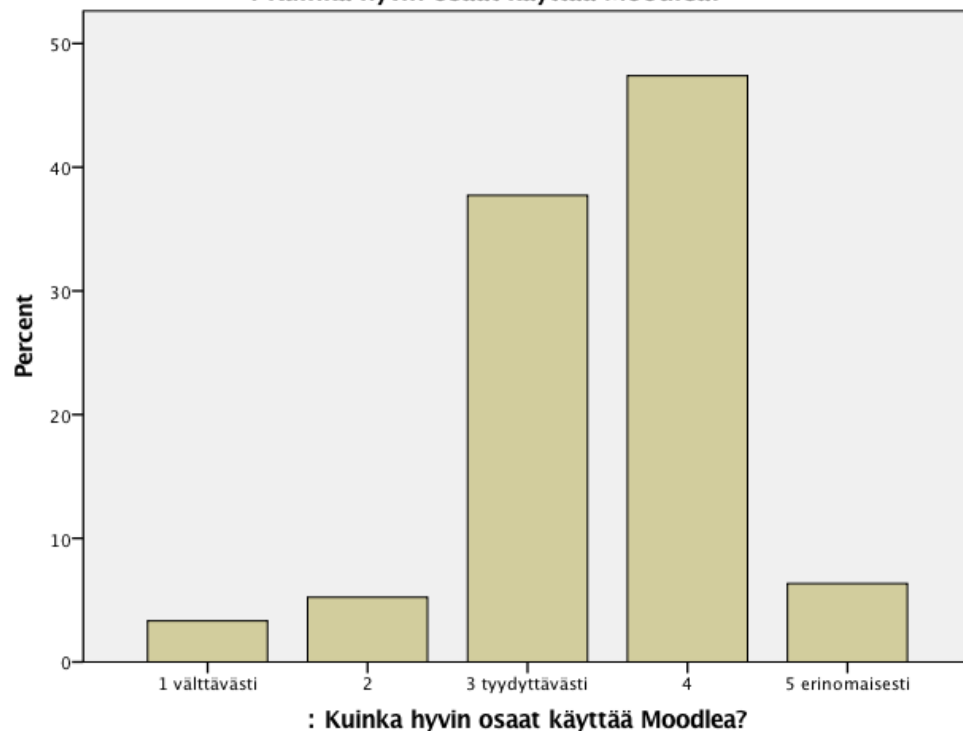
- 95% vastaajista käyttää Moodlea opetuksen tukea



Vastaajissa on sen verran suuri piikki tuossa 10v käyttökokemuksen kohdalla, että se on selvästi arvio. Moodle on ollut käytössä vuodesta 2007, joten voi olettaa, että nuo 10 vuotta vastanneet ovat olleet käyttäjiä suunnilleen alkuajoista, n. 8–12 vuotta. Blackboard–Moodle-siirtymä oli n. 10 vuotta sitten, että jonkinlainen piikki opettajien määrän lisääntymisessä silloin kyllä oli.

Toinen huomionarvoinen seikka on se, miten paljon aivan tuoreita käyttäjiä meillä on. Eli ehkä oletamme käyttäjiä kokeneemmiksi kuin he keskimäärin ovatkaan?

: Kuinka hyvin osaat käyttää Moodlea?



Yleisarvosanat

Statistics	: Moodle toimii yleisellä tasolla	: Moodle tukee opettamistani	: Moodle toimii teknisesti
N	627	628	625
Mean	3.69	3.82	3.58
Median	4.00	4.00	4.00
Std. Deviation	.808	.871	.863

Tästä voi päätellä, että kolmen eri arvosanan kysyminen oli vähän turhaa. Vastauksia selaillessa näkyi, että suurin osa vastasi kaikkeen kolmeen samalla arvosanalla, ja jotkut vastaajista antoivat tekniseen arvosanaan yhden arvosanan vähemmän. Tulkitseen tämän niin, että tämä on enemmänkin kritiikkiä käyttöliittymää kohtaan, eikä niinkään teknistä luotettavuutta kohtaan. Johtopäätös: suurin osa vastajista on sitä mieltä, että Moodle tukee opettamista hyvin (mediaani 4, keskiarvo 3,8).

Tuoret käyttäjät olivat muita kriittisempiä Moodlea kohtaan, ja tämä näkyy keskiarvon ehkä hieman oletettua alempana arvosanana. Tässä taulukossa ero näkyy selkeästi:

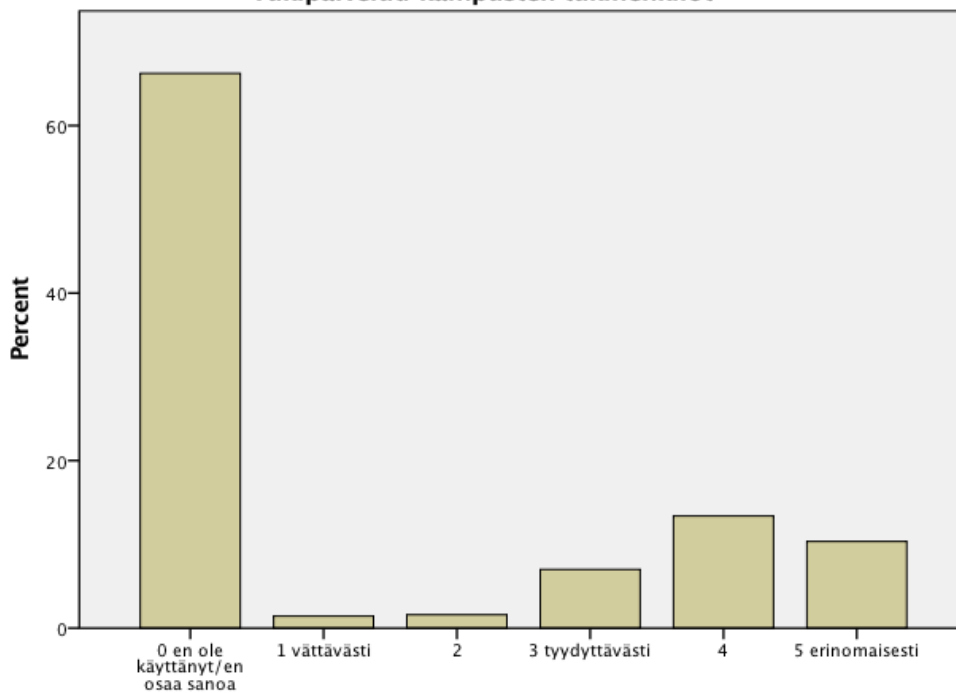
	Moodlen käyttökokemus vuosina			
		0–2 vuotta	3–5 vuotta	6– vuotta
Moodle tukee opettamistani	1 välttävästi	6	5	0
	2	9	8	4
	3 tyydyttävästi	35	43	51
	4	50	97	156
	5 erinomaisesti	23	25	61

Sama vielä prosentteina (yksi sarake on aina 100 prosenttia):

		Moodlen käyttökokemus vuosina		
		0-2 vuotta	3-5 vuotta	6- vuotta
Moodle tukee opettamistani	1 välttävästi	4.9%	2.8%	0.0%
	2	7.3%	4.5%	1.5%
	3 tyydyttävästi	28.5%	24.2%	18.8%
	4	40.7%	54.5%	57.4%
	5 erinomaisesti	18.7%	14.0%	22.4%

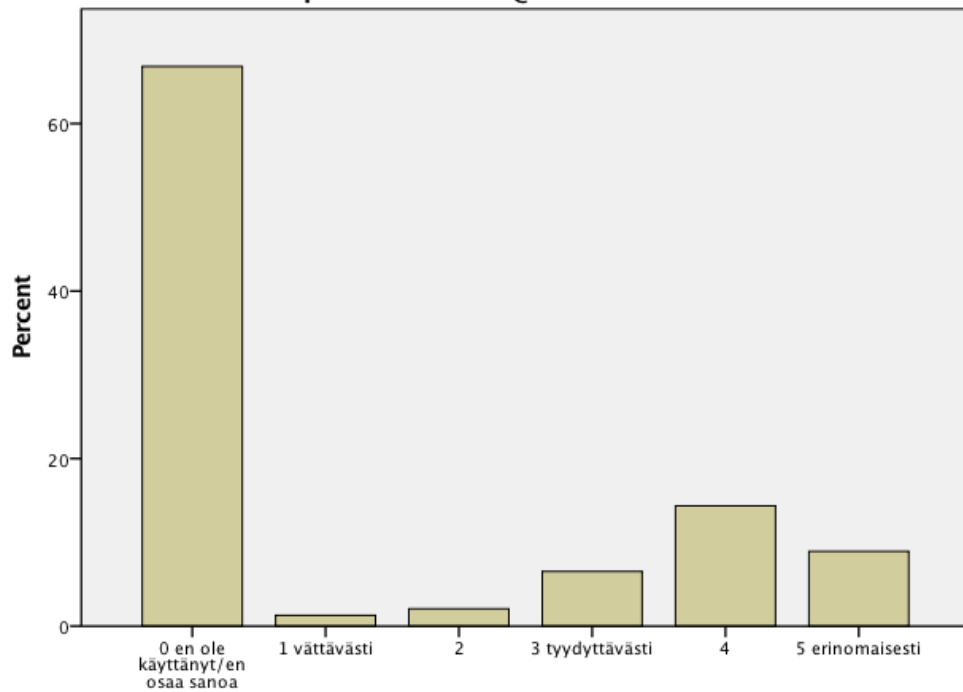
Yli kuusi vuotta käyttäneiden joukko on selvästi muita enemmän sitä mieltä, että Moodle tukee heidän opettamistaan hyvin tai erinomaisesti. Alle kaksi vuotta opettaneet ovat kaikkein kriittisin kohderyhmä. Tulkitsisin tämän niin, että Moodle-taitojen kasvaessa, sen mahdollisuudet ymmärretään paremmin. Eli lisää panostamista koulutukseen ja ohjevideoihin! Samantyyppinen jakauma näkyy katsoessa käyttäjien arvioita Moodle-taidoistaan suhteessa Moodle-käyttökokemukseen.

Tukipalvelut: kampusten tukihenkilöt



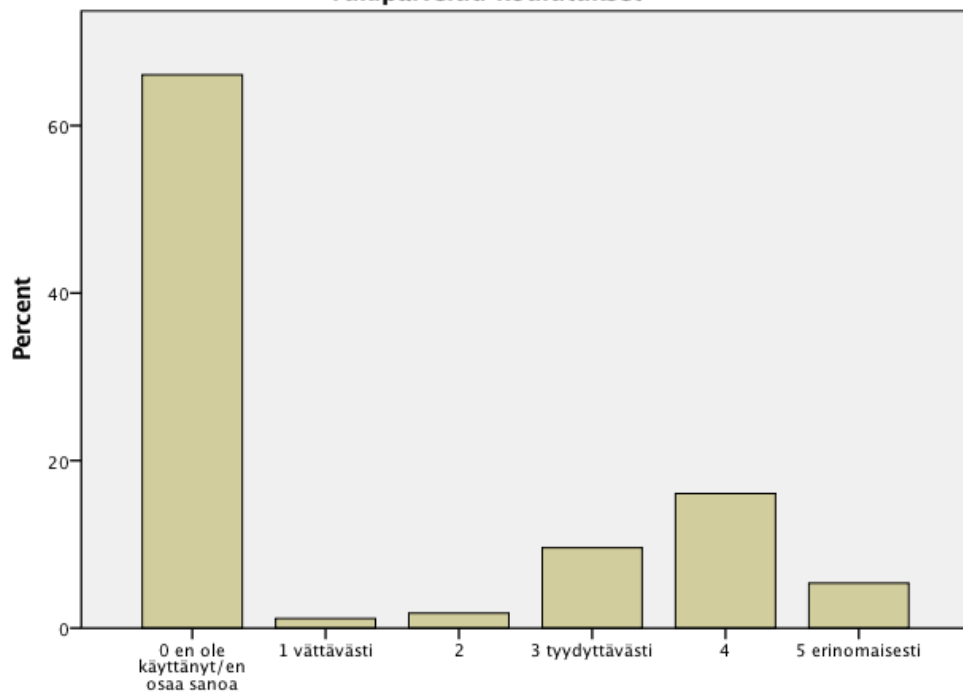
Tukipalvelut: kampusten tukihenkilöt

Tukipalvelut: moodle@helsinki.fi-tuki



Tukipalvelut: moodle@helsinki.fi-tuki

Tukipalvelut: koulutukset



Tukipalvelut: koulutukset

Tukipalveluista näkyy, että suurin osa ei niitä käytä, käyttävistä suurin osa antaa hyvän arvosanan, ja koulutuksiin ollaan aavistuksen verran tyytymättömämpiä kuin moodle-tukiosoitteeseen ja lähitukeen, joihin ollaan hyvin tyytyväisiä.

Sitten kysymykset siitä, miten opettajat etsivät tietoa Moodlen käytöstä:

Etsin tietoa googlaamalla

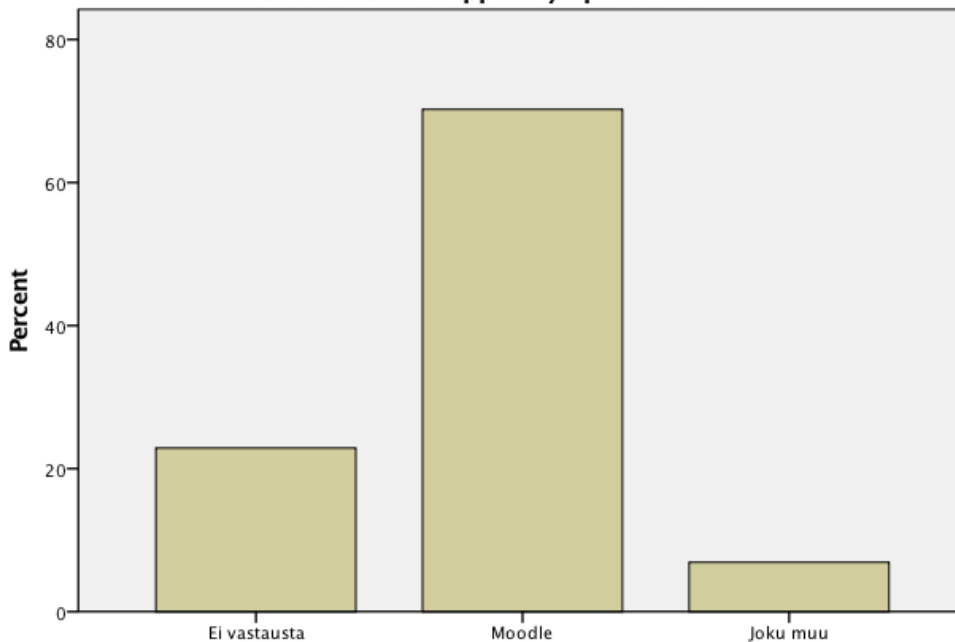
	Frequency	lkm	%
Valid	Ei	419	65.7
	kyllä	219	34.3
	Total	638	100.0

Moodlen opettajan oppaasta (ks. https://docs.moodle.org/3x/fi/Etusivu)			
	Frequency	lkm	%
Valid	Ei	288	45.1
	Kyllä	350	54.9
	Total	638	100.0

Jostain muualta, mistä? (tarkenna alle)			
	Frequency	lkm	%
Valid	Ei	401	62.9
	Kyllä	237	37.1
	Total	638	100.0

Ylivoimainen enemmistö "jostain muualta, mistä" -vastaajista kysyy kollegalta. Tämän perusteella googlaamistaitoja kannattaisi kouluttaa, ja opettajan oppaan käyttöaste on varsin hyvä!

: Tulisiko HY:n jatkossakin käyttää Moodlea, vai pitäisikö se korvata jollakin toisella verkko-oppimisympäristöllä?



: Tulisiko HY:n jatkossakin käyttää Moodlea, vai pitäisikö se korvata jollakin toisella verkko-oppimisympäristöllä?

Eli kaikista vastanneista 70 % haluaa pysyä Moodlella, ja 7 % haluaa vaihtaa. Tosin vaihtajista lähes kaikki täsmensivät avovastauksessa, että heillä ei ole tietoa paremmasta, tai että vaihtoehdot ovat suurempi panostus Moodlen kehittämiseen tai sitten vaihtaminen. Jos lasketaan vain kysymykseen vastanneet (ns. validit prosentiosuudet), silloin jakauma on seuraava: haluaa pysyä Moodlella 91 %, ja haluaisi vaihtaa 9 %.

Aktiviteetit ja niiden käytön hallinta

Kysymyksenasettelu oli "Osaan käyttää Moodlen seuraavia toimintoja", ensimmäisessä taulukossa näkyvät arvojen kuvaukset (1=välttävästi, 3=tydyttävästi, 5=erinomaisesti). Ensimmäinen rivi on tyhjää vastanneet.

: Tiedottaminen (uutiset) kurssin asioista opiskelijoille			
		lkm	%
Valid		5	.8
	en käytä/osaa	42	6.6
	Välttävästi	13	2.0
	2	16	2.5
	Tyydyttävästi	62	9.7
	4	189	29.6
	Erinomaisesti	311	48.7
	Total	638	100.0

: Opiskelumateriaalin, kuten tiedostojen jakaminen opiskelijoille			
		lkm	%
Valid		12	1.9
	en käytä/osaa	19	3.0
	1	7	1.1
	2	6	.9
	3	39	6.1
	4	158	24.8
	5	397	62.2
	Total	638	100.0

: Tehtävien luominen			
		lkm	%
Valid		10	1.6
	en käytä/osaa	103	16.1
	1	24	3.8
	2	21	3.3
	3	128	20.1
	4	185	29.0
	5	167	26.2
	Total	638	100.0

: Tehtävien arviointi			
		lkm	%
Valid		16	2.5
	en käytä/osaa	145	22.7
	1	25	3.9
	2	41	6.4

	3	134	21.0
	4	165	25.9
	5	112	17.6
	Total	638	100.0

: Tenttien luominen

		lkm	%
Valid		9	1.4
	en käytä/osaa	358	56.1
	1	32	5.0
	2	23	3.6
	3	83	13.0
	4	85	13.3
	5	48	7.5
	Total	638	100.0

: Tenttien arviointi

		lkm	%
Valid		12	1.9
	en käytä/osaa	364	57.1
	1	29	4.5
	2	30	4.7
	3	70	11.0
	4	82	12.9
	5	51	8.0
	Total	638	100.0

: Verkkokeskustelutehtävien luominen

		lkm	%
Valid		20	3.1
	en käytä/osaa	313	49.1
	1	20	3.1
	2	17	2.7
	3	75	11.8
	4	105	16.5
	5	88	13.8
	Total	638	100.0

: Verkkokeskustelutehtävien arviointi

		lkm	%

Valid		20	3.1
	en käytä/osaa	438	68.7
	1	18	2.8
	2	24	3.8
	3	55	8.6
	4	53	8.3
	5	30	4.7
	Total	638	100.0

: Ryhmätöiden luominen

		lkm	%
Valid		20	3.1
	en käytä/osaa	370	58.0
	1	23	3.6
	2	37	5.8
	3	61	9.6
	4	83	13.0
	5	44	6.9
	Total	638	100.0

: Ryhmätöiden arviointi

		lkm	%
Valid		21	3.3
	en käytä/osaa	426	66.8
	1	22	3.4
	2	27	4.2
	3	59	9.2
	4	53	8.3
	5	30	4.7
	Total	638	100.0

: Vertaisarviointi

		lkm	%
Valid		21	3.3
	en käytä/osaa	398	62.4
	1	34	5.3
	2	32	5.0
	3	65	10.2
	4	58	9.1
	5	30	4.7
	Total	638	100.0

: Palautteen kerääminen			
		lkm	%
Valid		20	3.1
	en käytä/osaa	283	44.4
	1	18	2.8
	2	32	5.0
	3	81	12.7
	4	122	19.1
	5	82	12.9
	Total	638	100.0

: Luentojen aktivointi			
		lkm	%
Valid		24	3.8
	en käytä/osaa	381	59.7
	1	14	2.2
	2	22	3.4
	3	71	11.1
	4	64	10.0
	5	62	9.7
	Total	638	100.0

: Edistymisen seuranta / muu oppimisanalytiikka			
		lkm	%
Valid		19	3.0
	en käytä/osaa	400	62.7
	1	44	6.9
	2	38	6.0
	3	69	10.8
	4	41	6.4
	5	27	4.2
	Total	638	100.0

Ja tässä tenttikysymysten käyttö, "x" tarkoittaa, että opettaja ilmoittaa käyttävänsä niitä tenteissä:

Monivalinta			
		lkm	%
Valid		436	68.3
	x	202	31.7
	Total	638	100.0

Tosi/Epätosi			
		lkm	%
Valid		519	81.3
	x	119	18.7
	Total	638	100.0

Lyhytvastaus			
		lkm	%
Valid		499	78.2
	x	139	21.8
	Total	638	100.0

Yhdistelmätehtävä			
		lkm	%
Valid		573	89.8
	x	65	10.2
	Total	638	100.0

Essee			
		lkm	%
Valid		454	71.2
	x	184	28.8
	Total	638	100.0

Vedä kuvan päälle			
		lkm	%
Valid		612	95.9
	x	26	4.1
	Total	638	100.0

Muu, täsmennä:			
		lkm	%
Valid		595	93.3
	x	43	6.7
	Total	638	100.0

Eli monivalintaa ja esseetä lähinnä käytetään. Lyhytvastauksia käyttäviä oli yllättävän paljon.